

# 목 차

주주총회소집공고.....	1
주주총회 소집공고.....	2
I. 사외이사 등의 활동내역과 보수에 관한 사항 .....	4
1. 사외이사 등의 활동내역 .....	4
가. 이사회 출석률 및 이사회 의안에 대한 찬반여부 .....	4
나. 이사회내 위원회에서 사외이사 등의 활동내역 .....	5
2. 사외이사 등의 보수현황 .....	5
II. 최대주주등과의 거래내역에 관한 사항 .....	6
1. 단일 거래규모가 일정규모이상인 거래.....	6
2. 해당 사업연도중에 특정인과 해당 거래를 포함한 거래총액이 일정규모이상인 거래 .....	6
III. 경영참고사항 .....	7
1. 사업의 개요.....	7
가. 업계의 현황 .....	7
나. 회사의 현황 .....	9
2. 주주총회 목적사항별 기재사항 .....	13
<input type="checkbox"/> 재무제표의 승인.....	13
<input type="checkbox"/> 주식매수선택권의 부여 .....	24
<input type="checkbox"/> 이사의 선임.....	25
<input type="checkbox"/> 이사의 보수한도 승인.....	26
<input type="checkbox"/> 감사의 보수 한도 승인.....	26

# 주주총회소집공고

2014년 03월 13일

회 사 명 : (주)위메이드엔터테인먼트  
대 표 이 사 : 김남철  
본 점 소 재 지 : 경기도 성남시 분당구 대왕판교로 644번길 49  
(전 화) 02-3709-2000  
(홈페이지)<http://www.wemade.com>

작 성 책 임 자 : (직 책) 재무본부장 (성 명) 김준성  
(전 화) 02-3709-2000

# 주주총회 소집공고

## (제14기 정기주주총회)

주주님의 건승과 댁내의 평안을 기원합니다.

상법 제365조 및 당사 정관 제17조에 의거 제14기 정기주주총회를 다음과 같이 개최하오니 참석하여 주시기 바랍니다.

또한 의결권 있는 발행주식총수의 100분의 1 이하의 주식을 소유한 주주에 대하여는 상법 제542조의4 및 당사 정관 제19조에 의거하여 본 공고로 소집통지에 갈음하오니 양지하여 주시기 바랍니다.

- 다 음 -

1. 일시 : 2014년 3월 28일 (금) 오전 10시

2. 장소 : 경기도 성남시 분당구 대왕판교로 644번길 49(삼평동, 위메이드타워)  
지하1층 당사 대회의실

### 3. 회의목적사항

가. 보고사항

- 감사의 감사보고
- 영업보고

나. 결의사항

제1호 의안 : 제14기(2013.01.01~2013.12.31) 별도 및 연결 재무제표 승인의 건

제2호 의안 : 주식매수선택권 부여의 건

제3호 의안 : 사내이사 장현국 선임의 건

제4호 의안 : 이사 보수한도 승인의 건

제5호 의안 : 감사 보수한도 승인의 건

(※ 의안의 세부내용은 "III.경영참고사항 2.주주총회 목적사항별 기재사항" 을 참조하여 주시기 바랍니다.)

### 4. 실질주주의 의결권 행사에 관한 사항

가. 증권회사 계좌를 통하여 주식을 소유하고 있는 실질주주께서는 아래의 '의사표시 통지서'에 의해 우편 또는 팩스의 방법으로 주주총회일 5일전(2014년 03월 21일)까지 통지하여 주시기 바랍니다.

나. 의사표시 통지서를 송부하지 않은 주식에 대해서는 자본시장및금융투자업에관한법률 제314조 제5항에 의거하여 한국예탁결제원에 의결권 행사를 요청할 예정입니다. 이 경우 한국예탁결제원은 동법시행령 제317조 제1항에 의거하여 한국예탁결제원을 제외한 참석주식수의 찬반 비율에 따라 그림자투표방식으로 의결권을 행사하게 됩니다.

다. '의사표시 통지서' 수신처

서울 영등포구 여의도동 34-6 한국예탁결제원 실질주주 의사표시 담당자 앞

**의사표시통지서**

한국예탁결제원 귀중

본인은 2014년 3월 28일 개최하는 (주)위메이드엔터테인먼트의 정기주주총회 및 속회 또는 연회에 대하여 자본시장과금융투자업에관한법률 제314조 제5항의 규정에 의거 본인 소유주식의 의결권 행사에 관하여 다음과 같이 의사표시를 합니다.

실질주주번호	주인등록번호	의사표시(해당란에 O표시)		
		직접행사	대리행사	불행사
의결권주식수				

2014년 03월 일

실질주주 성명 (인 또는 서명) 주소

**5. 주주총회 참석시 준비물**

가. 직접행사 : 신분증

나. 대리행사 : 위임장(주주와 대리인의 인적사항 기재, 인감 날인), 대리인의 신분증

2014년 3월 13일

경기도 성남시 분당구 대왕판교로 644번길 49 (삼평동, 위메이드타워)

**주식회사 위메이드엔터테인먼트**

**대표이사 김남철(직인생략)**

명의개서대리인 한국예탁결제원 사장 유재훈

# I. 사외이사 등의 활동내역과 보수에 관한 사항

## 1. 사외이사 등의 활동내역

### 가. 이사회 출석률 및 이사회 의안에 대한 찬반여부

회차	개최일자	의안내용	사외이사 등의 성명	
			박진원 (출석100%)	김형철 (출석100%)
			찬 반 여부	
1	2013-01-10	- 투자 정책 개정의 건 - Unreal3 엔진 구매 계약 체결의 건 - 본점 이전의 건 - 유형자산 처분 계약 체결의 건 - 유형자산 임대 계약 체결의 건	찬성	찬성
2	2013-01-24	- 지정 설치의 건 - 자기주식 취득 신탁계약 기간 연장의 건	찬성	찬성
3	2013-02-08	- 내부회계관리자의 내부회계관리제도 운영 실태 평가보고의 건 - 감사의 내부회계관리제도 운영 실태 평가 보고의 건 - 2012년 4분기 실적 보고 - 2012년 4분기 투자 운용 정기 보고 - 제13기 별도/연결 재무제표 및 영업보고서 승인의 건	찬성	찬성
4	2013-03-13	- 제13기 정기주총 소집 및 부의안건 승인의 건	찬성	찬성
5	2013-04-09	- 유형고정자산 취득의 건 - 주식매수선택권 운영규정 개정의 건	찬성	찬성
6	2013-04-17	- 주식회사 엔곤소프트와의 합병계약 체결의 건 - 주주명부 폐쇄 및 기준일 설정의 건 - 자회사 WeMade Entertainment USA, Inc. 주식 양수 계약 체결의 건 - 자회사 (주)위메이드크리에이티브 운영자금 대여의 건	찬성	찬성
7	2013-05-14	- 2013년 1분기 실적 보고 - 2013년 1분기 투자 운용 정기 보고	찬성	찬성
8	2013-05-20	- (주)엔곤소프트와의 소규모합병 계약 승인의 건 - 이사회 운영규정 개정의 건	찬성	찬성
9	2013-06-26	- (주)엔곤소프트 합병 경과 보고 및 공고의 건 - 코코네(주) 주식 양도계약 체결의 건	찬성	찬성
10	2013-06-28	- 공동대표이사 체제 폐지의 건	찬성	찬성
11	2013-07-24	- 자기주식 취득 신탁계약 기간 연장의 건 - 이사회 운영규정 개정의 건	찬성	찬성
12	2013-08-13	- 2013년 2분기 실적 보고 - 2013년 2분기 투자 운용 정기 보고	찬성	찬성

13	2013-09-23	- 자회사 (주)위메이드크리에이티브 운영자금 추가 대여의 건	찬성	찬성
14	2013-10-24	- 주식매수선택권 부여 취소의 건 - 주식매수선택권 부여의 건 - 자회사 (주)위메이드크리에이티브 운영자금 추가 대여의 건	찬성	찬성
15	2013-11-13	- 2013년 3분기 실적 보고 - 2013년 3분기 투자 운용 정기 보고	찬성	찬성
16	2013-12-02	- 자회사 Wemade Entertainment Shanghai Co., Ltd. 청산 중단 보고 - (주)버즈빌 주식 양도계약 체결의 건	찬성	찬성

나. 이사회내 위원회에서의 사외이사 등의 활동내역

위원회명	구성원	활동내역		
		개최일자	의안내용	가결여부
-	-	-	-	-

2. 사외이사 등의 보수현황

(단위 : 백만원)

구분	인원수	주총승인금액	지급총액	1인당 평균 지급액	비고
사외이사	2	4,000	88	44	-

주1) 상기 주총승인금액은 등기이사 전체에 대한 승인금액입니다.

## II. 최대주주등과의 거래내역에 관한 사항

### 1. 단일 거래규모가 일정규모이상인 거래

(단위 : 억원)

거래종류	거래상대방 (회사와의 관계)	거래기간	거래금액	비율(%)
-	-	-	-	-

### 2. 해당 사업연도중에 특정인과 해당 거래를 포함한 거래총액이 일정 규모이상인 거래

(단위 : 억원)

거래상대방 (회사와의 관계)	거래종류	거래기간	거래금액	비율(%)
(주)위메이드크리에이티브 (자회사)	대여금	2013.04.24 ~ 2015.12.31	143	6.29%

주1) 상기 거래기간은 거래의 유효기간입니다.

주3) 상기 거래금액은 2013.01.01~2013.12.31 기간 동안의 누적 거래금액입니다.

주2) 상기 비율(%)은 연결 매출총액 대비 비율이며, 연결 자산총액 대비 비율은 3.87% 입니다.

### III. 경영참고사항

#### 1. 사업의 개요

##### 가. 업계의 현황

###### (1) 산업의 특성

당사가 영위하고 있는 게임 산업은 정보화 지식 산업으로 종합 엔터테인먼트 산업이자 문화컨텐츠를 개발하고 서비스하는 高부가가치 산업입니다.

또한 제조업 대비 원자재 가격상승, 국제경제의 불안정한 흐름 등에 크게 좌우되지 않고 음악, 영화, 방송 등 다른 문화컨텐츠 산업보다 언어/국가 문화 등의 장벽이 다소 낮기 때문에 한국게임의 우수성을 앞세워 수출도 용이합니다.

이와 함께 1인 가구의 증가와 개인주의 문화는 사람들간의 다양한 온라인 커뮤니케이션의 필요성을 부각시켰고, 게임 산업은 이를 충족 시킬 수 있는 하나의 게이트웨이로서 확고히 자리매김 하였습니다.

특히 2011년부터 SNG(Social Network Game) 시장의 확장과 모바일 메신저인 카카오톡, 라인이 2012년부터 게임 플랫폼 사업자로 진출하면서 모바일 게임 시장의 확대를 촉진시켰습니다. 2013년에도 중국의 대표 메신저 플랫폼 위챗의 부상 등 글로벌 모바일 게임 시장의 높은 성정이 계속 되었습니다.

###### (2) 산업의 성장성

국내 모바일 게임 시장은 2010년 스마트폰, 태블릿 PC와 같은 스마트기기의 본격적인 보급을 계기로 급격히 성장하기 시작했습니다. 이후 애플 앱스토어, 구글 플레이스토어와 같은 오픈마켓의 등장에 힘입어 2011년 4,236억원의 규모로 성장을 이루었고, 2012년에는 SNG, 퍼즐게임 등 장르 확산과 함께 모바일 메신저 플랫폼의 게임 서비스가 더해져 8,009억 원 규모로 성장하였으며 2013년도에도 12,125억원(E) 규모로 성장한 것으로 예측되고 있습니다. 또한 국내 모바일 게임 시장은 향후에도 지속적으로 확장될 것으로 예상하고 있습니다.

국내 온라인 게임 산업의 규모는 2010년 47,673억원에서 2011년 62,369억원, 2012년 67,839억원으로 꾸준한 성장률을 기록하고 있습니다. 2013년도에는 73,333억원(E)으로 성장한 것으로 예상하고 있습니다.

#### [국내 게임시장 규모와 전망]

(단위 : 억원)

구 분	2010년	2011년		2012년		2013년(E)	
	매출액	매출액	성장률	매출액	성장률	매출액	성장률
온라인게임	47,673	62,369	30.8%	67,839	8.8%	73,333	8.1%
모바일게임	3,167	4,236	33.8%	8,009	89.1%	12,125	51.4%
비디오게임	4,268	2,684	-37.1%	1,609	-40.1%	1,518	-5.6%
PC게임	120	96	-20.0%	680	608.3%	198	-70.9%



아케이드게임	715	736	2.9%	791	7.5%	800	1.2%
PC방	17,601	17,163	-2.5%	17,932	4.5%	18,613	3.8%
아케이드게임장	768	763	-0.7%	665	-12.8%	596	-10.3%

\*출처 : 대한민국 게임백서 2013

세계적으로 모바일 게임 매출 규모는 아직 온라인 게임 규모의 약 절반 수준이나 꾸준히 성장하고 있습니다. 신흥국의 스마트기기 보급률의 증가 및 3G와 LTE방식의 인프라 구축, 오픈마켓의 지속성장 등이 세계 모바일 게임 시장 확대를 견인할 것입니다.

세계 온라인 게임 산업의 규모는 2010년 13,845백만 USD, 2011년 18,361백만 USD, 2012년 21,083백만 USD로 꾸준히 성장을 지속하고 있으며, 2013년 24,292백만 USD(E)로 성장한 것을 예상하고 있습니다.

### [세계 게임시장 규모와 전망]

(단위 : 백만USD)

구 분	2010년	2011년		2012년		2013년(E)	
	매출액	매출액	성장률	매출액	성장률	매출액	성장률
온라인게임	13,845	18,361	32.6%	21,083	14.8%	24,292	15.2%
모바일게임	8,452	10,637	25.9%	13,968	31.3%	16,986	21.6%
비디오게임	47,951	48,892	2.0%	44,315	-9.4%	42,695	-3.7%
PC게임	6,317	6,745	6.8%	7,077	4.9%	7,160	1.2%
아케이드게임	24,939	27,618	10.7%	25,307	-8.4%	24,122	-4.7%

\*출처 : 대한민국 게임백서 2013

### (3) 경기변동의 특성 및 평균제품 수명

#### ① 경기변동의 특성

게임 산업은 저비용으로 장시간 동안 즐길 수 있는 특성이 있어 일반적인 경기 변동에 큰 영향을 받지 않습니다. 실례로 국내 경기침체기였던 IMF시기와 2009년 글로벌 경기침체와 같은 경기변동이 큰 시기에도 게임 산업은 그 성장세를 유지해 왔으며, 유럽 경제위기에 의해 국내 주식시장이 하락할 때에는 경기방어주로서 큰 역할을 했습니다.

반면 모바일 게임 산업은 온라인 게임보다는 경기변동에 약간의 영향을 받습니다. 이는 경기가 어려워질 경우 일반적으로 통신비 절감을 위해 무료 어플리케이션을 이용하는 유저가 늘어나기 때문입니다.

최근에는 모바일 게임 유저의 경우 게임 내 결제를 통해 친구와 협력 및 경쟁을 하고 있으며, 이러한 이용 패턴에 주목하여 당사에서 출시하거나 준비하는 모바일 게임의 경우 기본적인 플레이 자체가 무료이고 게임을 즐기기 위한 편의성 부분을 게임 내에서 결제하도록 유도하는 방식을 채택하고 있습니다.

## ② 평균 제품 수명

초기 모바일 게임은 평균 제품수명이 짧게는 6개월, 길게는 1년 이상의 수명을 가지고 있었습니다. 그러나 2012년도에 카카오톡, 라인 등의 모바일 메신저 플랫폼을 활용한 진출이 확산되면서 평균 제품수명이 짧게는 1개월, 길게는 1년 이상 지속되는 양상으로 변화하였습니다.

하지만 네트워크 기능이 탑재된 고퀄리티 SNG, MORPG 등이 출시되기 시작하면 또다른 변화의 조짐을 보이고 있습니다. 예로, 당사의 "원드러너"의 경우 일반적으로 수명이 짧은 캐주얼 게임임에도 불구하고 2013년 1월 출시 이후 12개월이 지난 현재까지도 라이프싸이클이 유지되고 있습니다. 당사는 평균 제품수명 연장을 위하여 지속적인 콘텐츠 업데이트, 다양한 마케팅 활동 그리고 해외 진출 등의 노력을 기울이고 있습니다.

온라인 게임은 흥행여부에 따라 매우 다른 제품수명을 나타내게 됩니다. 10년 이상의 기간동안 게임 이용자들이 지속해서 이용하는 게임이 있는 반면, 시장에 출시되어 1~2개월만에 서비스를 종료하는 게임도 상당수 존재합니다.

## ③ 당사 및 조이맥스 게임의 제품 서비스기간 (2013년 12월 기준)

- 미르의 전설2 : 159개월 (당사의 주요 온라인게임)
- 미르의 전설3 : 136개월 (당사의 주요 온라인게임)
- 바이킹아일랜드 : 20개월 (당사의 주요 모바일게임)
- 원드러너 : 12개월 (당사의 주요 모바일게임)
- 에브리타운 : 10개월 (당사의 주요 모바일게임)
- 아틀란스토리 : 5개월 ((주)조이맥스의 주요 모바일게임)
- 실크로드온라인 : 109개월 ((주)조이맥스의 주요 온라인게임)
- 로스트사가 : 59개월 ((주)아이오엔터테인먼트의 주요 온라인게임)

## (4) 경쟁 요소

모바일 게임은 2013년 상반기까지는 기존 모바일 게임 사업자 및 소규모 개발사들의 경쟁시장이었지만 2013년 하반기부터는 대기업들의 경쟁시장으로 재편되었다고 판단하고 있습니다.

이러한 시장상황에서 당사는 새로운 모바일 게임의 트렌드를 이끌기 위해 고퀄리티 SNG 및 MORPG 등의 출시했습니다. 또한 최근 모바일 메신저 카카오톡, 라인 등을 활용한 소셜 네트워크 기능이 강화되고 있기에 당사는 이런 다양한 플랫폼과의 제휴를 강화하고 콘텐츠 자체 재미요소를 확보하여 시장에서 우위를 점하기 위한 최선의 노력과 투자를 아끼지 않고 있습니다.

모바일 게임은 본 보고서 작성 현재, 모바일 사업 및 개발 경험자 확보가 큰 화두로 떠오르고 있습니다. 당사의 경우 이러한 모바일 게임 사업을 예상하여 이미 1,000여명의 개발자를 확보하고, 다수의 프로젝트를 개발하여 빠르게 성장하고 있는 모바일 게임시장에 능동적으로 대처하고 있습니다.

온라인 게임 시장은 그 특징에 의해 한번 시장을 선점한 콘텐츠는 쉽게 그 자리를 내주지 않게 되어 있습니다. 이는 강력한 커뮤니티에 의한 것이며 후발주자는 그 커뮤니티를 흡수하기 어려운 것이 현실입니다. 당사는 당사 온라인 게임 내에 이러한 커뮤니티를 지속적으로 유지하고 극대화 하기 위한 콘텐츠 업데이트 등을 지속적으로 진행하고 있습니다.

## 나. 회사의 현황

### (1) 영업개황

당사는 창립 초기 정통 MMORPG 위주의 온라인 게임 '미르의전설2', '미르의전설3', '창천'을 개발하고 서비스하는 사업을 영위하였으며, 2007년 이후부터는 퍼블리싱 사업까지 사업의 범위를 확장하였습니다. 또한, 게임 서비스 지역을 주요 시장인 중국 이외에도 일본, 대만, 동남아시아, 미국, 유럽 등에서도 당사의 게임을 즐길 수 있도록 확장하였으며, 2010년에는 모바일 게임 개발 회사를 설립하고, 역량있는 개발회사에 대한 적극적인 투자를 통해 모바일 게임 사업의 기반을 구축하였습니다.

2013년 당사는 연결 기준 매출액 2,274억 원(전년대비 90% 증가), 영업이익은 123억 원(전년대비 흑자전환), 당기순이익 123억 원(전년대비 흑자전환)으로 창립 이래 최고 매출을 기록하였습니다. 당사의 PC온라인 게임 중 핵심 타이틀인 '미르의전설2'는 중국 시장 내 성장 정체에 따라 매출액이 전년 대비 12% 감소하였으나, 국내 출시 신작 모바일 게임 20종, 해외 출시 모바일 게임 6종이 당사의 매출에 큰 기여를 하였습니다. 특히 '원드러너'는 국내 최단 기간 1,000만 다운로드를 달성하여 국민 게임으로 등극하였으며, '에브리타운'과 '아틀란스토리' 등 다수의 게임이 꾸준히 매출에 기여하며 당사 모바일 게임의 성장에 기여하였습니다.

이러한 모바일 게임들의 잇따른 성공에 힘입어 2013년 3월 국제시장조사기업 'NEWZOO'의 글로벌 구글플레이 퍼블리셔 1위에 선정되는 영광을 얻었으며, 2013년 5월에는 게임업계 최초로 정부가 지원하는 '월드클래스 300' 프로젝트 대상기업으로 선정되어 당사의 기업역량과 우수성을 다시 한 번 입증하는 계기가 되었습니다.

2014년에는 글로벌 사업에 집중하여 PC온라인, 모바일 등 주요 플랫폼에서 다양한 장르의 게임 개발 역량을 보유하고 있는 만큼, 이를 바탕으로 글로벌 시장 진출을 가속화하고, 서비스 노하우를 축적해 지속 성장의 기반을 마련해 나갈 예정입니다.

## (2) 시장점유율

모바일 게임 산업은 지속 성장하며 변화가 빠른 산업으로 정확한 시장점유율을 측정하기 어렵습니다.

그러나 당사 및 (주)조이맥스는 2012년부터 출시한 모바일 게임들이 긍정적인 반응을 이끌어내며 국내에서 매출 성장, 유저 확대 등 높은 성장을 실현하였고 일본, 중국 등 해외 진출을 통해 글로벌 게임 업체로서 입지를 공고히 하고 있습니다.

또한 당사 온라인 게임의 경우 국내 매출 및 유저층이 매우 높지는 않으나, 중국 등 해외시장에서는 당사의 '미르의 전설2', '미르의 전설3' 로열티 매출을 기반으로 꾸준한 매출을 실현하며 높은 점유율을 실현하고 있습니다. 또한 (주)조이맥스는 '실크로드 온라인'의 해외서비스에서 대부분의 매출이 발생되고 있습니다. (주)아이오엔터테인먼트의 '로스트사가'는 국내외에서 큰 호응을 얻으며 매년 성장하고 있습니다.

당사는 신작 온라인 게임의 국내 런칭 및 해외 시장으로의 진출과 함께 지속적인 모바일 게임 포트폴리오 확대와 서비스 지역 다각화를 통해 온라인, 모바일 게임 모두 국내 및 글로벌 게임 시장에서의 점유율을 지속적으로 확대해 나갈 예정입니다.

## (3) 시장의 특성

### ① 국내시장

국내 모바일 게임 시장은 스마트기기의 확산과 함께 최근 2년간 캐주얼 게임 중심으로 급성장하였습니다. 그러나 2013년 하반기부터 코어 장르의 게임 역시 흥행하는 사례가 나타나고 있으며, 향후에는 미드코어 RPG 장르가 점차 확대 될 것으로 예상됩니다. 당사에서 2013년 3분기에 출시한 미드코어 RPG '아틀란스토리'가 큰 사랑을 받으며 보고서 작성 기준일 현재까지도 꾸준한 매출을 기록하고 있

습니다.

당사와 (주)조이맥스는 성장과 변화가 빠른 모바일 게임 시장에 대응하기 위하여 다양한 게임을 개발 중에 있으며 2012년부터 그 성과가 나타나기 시작했습니다.

국내 온라인 게임 시장은 2004년 이후 캐주얼 게임과 FPS 게임이 성공함에 따라 온라인게임의 장르가 MMORPG, FPS, Sports 등의 다양한 장르로 그 영역이 확대 되었습니다. 이러한 장르의 확장은 전체 온라인 게임 시장의 동반 성장을 이끌어 왔다고 판단합니다.

## ② 해외시장

전 세계 게임기업들은 급성장하는 모바일 게임 시장을 선점하기 위하여 유수의 현지 업체와 제휴를 진행하고 있습니다.

당사 역시 철저한 사전준비를 바탕으로 2012년부터 해외 서비스를 진행하였으며, 일본에서는 '원드러너'의 주목할 만한 결과도 거두었습니다. 또한 당사의 모바일 게임은 2013년 2분기 중국, 4분기 북미, 유럽 및 대만 시장에 신규 진출을 하였습니다. 향후 모바일 및 온라인 게임 모두 보다 활발한 해외 진출을 계획하고 있습니다.

현재 다수의 한국 게임 사업자들이 세계 시장을 주도하고 유지하기 위하여 최선의 노력을 하고 있는 만큼 향후에는 온라인 게임에 이어 모바일 게임 역시 한국 게임사업자들이 좋은 성과를 낼 것으로 기대합니다.

## (4) 신규사업 등의 내용 및 전망

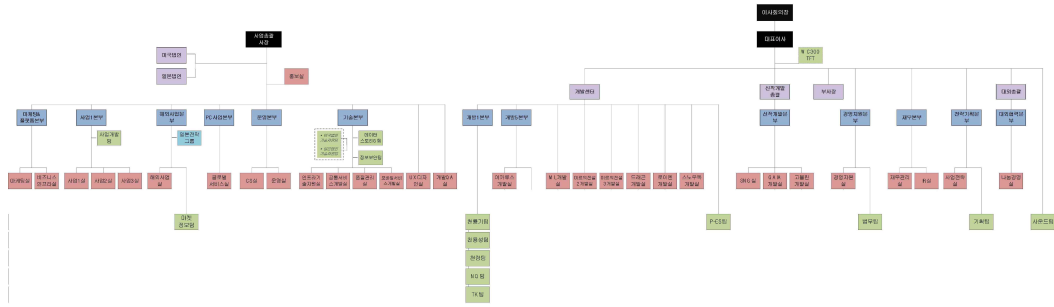
당사는 2010년초부터 준비한 다양한 모바일 게임을 국내 및 글로벌 시장에 순차적으로 확대 서비스를 진행 중에 있습니다. 2012년 4월 RPG요소를 접목한 소셜네트워크 게임 '바이킹 아일랜드'를 시작으로 2012년 9월 '캔디팡', 2013년 1월 '원드러너', 8월 '아틀란스스토리' 출시하여 좋은 반응을 이끌어 냈습니다.

2013년 연간 국내에서 20개의 신규 모바일 게임을 출시하였고, 해외에서도 6개의 게임을 출시하였습니다. 2014년에도 다양한 장르의 신규 게임들을 국내외에서 출시하여 시장에서 좋은 평가를 받을 수 있도록 노력할 계획입니다.

2014년 온라인 게임 부분에서는 기존 게임의 매출 수준을 유지하기 위한 노력과 기존 게임 중 일부 게임의 신규 시장 진출 계획을 갖고 있습니다. 더불어 국내 신작 '이카루스'와 중국 신작 '창천2'의 상용화를 통해 온라인 게임 부분의 성장을 목표로 하고 있습니다.

## (5) 조직도

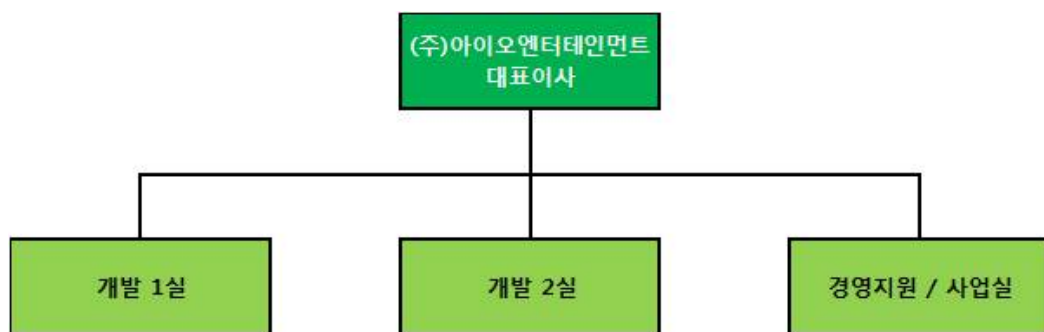
① (주)위메이드엔터테인먼트(기준일: 2013년 12월 31일)



② (주)조이맥스(기준일: 2013년 12월 31일)



③ (주)아이오엔터테인먼트 (기준일: 2013년 12월 31일)



④ 링크투모로우(주) (기준일: 2013년 12월 31일)



## 2. 주주총회 목적사항별 기재사항

### □ 재무제표의 승인

가. 해당 사업연도의 영업상황의 개요

상기 "1. 사업의 개요 나. 회사의 현황"을 참조하시기 바랍니다.

나. 해당 사업연도의 연결대차대조표(재무상태표) · 연결손익계산서(포괄손익계산서) · 연결자본변동표 · 연결현금흐름표 · 연결재무제표에 대한 주석과 대차대조표(재무상태표) · 손익계산서(포괄손익계산서) · 자본변동표 · 현금흐름표 · 이익잉여금처분계산서(안) · 재무제표에 대한 주석

※ 해당 사업연도의 재무제표는 한국채택국제회계기준(K-IFRS)으로 작성되었으며, 당해 법인의 주주총회 승인 절차를 거쳐 확정된 재무제표가 아니므로 동 승인 과정에서 변동될 수 있습니다.

### 1. 연결 재무제표

- 연결 재무상태표

#### <연 결 재 무 상 태 표>

제 14 기 2013년 12월 31일 현재

제 13 기 2012년 12월 31일 현재

주식회사 위메이드엔터테인먼트와 그 종속회사

(단위 : 원)

과 목	제 14 (당)기	제 13 (전)기
자 산		
I. 유동자산	144,130,923,267	175,472,639,060
현금및현금성자산	57,459,711,093	57,421,318,961
단기금융자산	36,316,019,488	35,543,531,047
매출채권	28,764,642,429	25,408,918,161
기타채권	5,507,473,629	3,446,164,947
매도가능금융자산	3,100,931,687	3,546,417,489
매각예정비유동자산	3,845,218,392	-

기타유동자산	9,136,926,549	50,106,288,455
II. 비유동자산	225,306,978,959	185,117,314,343
장기금융자산	5,246,968,296	3,308,515,406
기타채권(비유동)	13,884,663,434	8,665,533,121
매도가능금융자산(비유동)	34,494,739,771	33,155,432,723
종속·관계기업투자자산	6,426,892,747	4,263,082,393
투자부동산	-	8,645,031,679
유형자산	66,113,551,857	24,612,615,889
무형자산	95,271,460,856	99,577,120,936
이연법인세자산	3,868,701,998	2,889,982,196
<b>자 산 총 계</b>	<b>369,437,902,226</b>	<b>360,589,953,403</b>
부 채		
I. 유동부채	22,862,183,158	16,954,376,372
기타채무	10,395,428,337	9,292,942,864
미지급법인세	1,172,122,604	1,127,998,243
기타유동부채	11,294,632,217	6,533,435,265
II. 비유동부채	2,533,611,938	4,741,805,364
기타채무(비유동)	2,638,250	964,689,905
퇴직급여부채	1,473,353,125	1,069,402,912
기타총당부채	152,913,600	88,752,394
기타비유동부채	904,706,963	2,618,960,153
이연법인세부채	-	-
<b>부 채 총 계</b>	<b>25,395,795,096</b>	<b>21,696,181,736</b>
자 본		
자본금	8,680,000,000	8,680,000,000
자본잉여금	160,996,410,474	161,208,359,822
기타자본	2,651,548,190	2,019,724,190
기타포괄손익	(1,687,270,274)	21,390,965
이익잉여금	103,605,100,713	103,992,039,020
비지배지분	69,796,318,027	62,972,257,670
<b>자 본 총 계</b>	<b>344,042,107,130</b>	<b>338,893,771,667</b>
<b>부 채 및 자 본 총 계</b>	<b>369,437,902,226</b>	<b>360,589,953,403</b>

- 연결 손익계산서(포괄손익계산서)

<연 결 손 익 계 산 서(포 괄 손 익 계 산 서)>

제 14 기 (2013년 01월 01일부터 2013년 12월 31일까지)

제 13 기 (2012년 01월 01일부터 2012년 12월 31일까지)

주식회사 위메이드엔터테인먼트와 그 종속회사

(단위 : 원 )

과 목	제 14 (당) 기	제 13 (전) 기
I. 영업수익	227,436,862,948	119,898,037,251
II. 영업비용	215,094,843,595	121,871,192,527
III. 영업이익	12,342,019,353	(1,973,155,276)
기타수익	5,860,238,576	363,416,774
기타비용	6,222,711,899	2,387,684,137
금융수익	8,506,864,241	6,147,540,850
금융비용	2,746,637,114	6,306,816,954
관계기업에 대한 지분법손익	1,118,138,322	(604,837,156)
IV. 법인세비용차감전순이익	18,857,911,479	(4,761,535,899)
법인세비용	6,467,710,170	2,861,354,520
V. 계속영업당기순이익	12,390,201,309	(7,622,890,419)
중단영업손익	(131,204,924)	(321,747,859)
VI. 당기순이익	12,258,996,385	(7,944,638,278)
지배기업의 소유주에 귀속될 당기순이익	3,282,801	(4,284,859,405)
비지배지분에 귀속될 당기순이익	12,255,713,584	(3,659,778,873)
VII. 기타포괄손익	(2,217,450,698)	(2,279,746,237)
- 후속적으로 당기손익으로 재분류되지 않는 포괄손익	(426,118,975)	(207,123,716)
보험수리적손익	(426,118,975)	(207,123,716)
- 후속적으로 당기손익으로 재분류되는 포괄손익	(1,791,331,723)	(2,072,622,521)
매도가능금융자산평가손익	(141,595,344)	(85,106,899)
해외사업환산손익	(1,649,736,379)	(1,987,515,622)
VIII. 총포괄이익	10,041,545,687	(10,224,384,515)
지배기업의 소유주에 귀속될 총포괄이익	(2,009,131,253)	(5,955,637,316)
비지배지분에 귀속될 총포괄이익	12,050,676,940	(4,268,747,199)
지배기업소유주지분에 대한 주당이익		
기본주당순손익		
계속영업 기본주당순손익	8	(239)
중단영업 기본주당순손익	(8)	(19)
희석주당순손익		
계속영업 희석주당순손익	8	(239)
중단영업 희석주당순손익	(8)	(19)

- 연결 자본변동표

<연결 자본변동표>

제 14 기 (2013년 01월 01일부터 2013년 12월 31일까지)



과 목	지배기업 소유주지분						비지배지분	총 계
	자 본 금	자본잉여금	기타자본	기타포괄손익	이익잉여금	합계		
2012.01.01 (제13(전)분기초)	4,480,000,000	154,369,523,879	(6,801,549,572)	1,556,544,013	116,191,640,776	269,796,159,096	60,748,364,575	330,544,523,671
총포괄손익:								
당기순손익	-	-	-	-	(4,284,859,405)	(4,284,859,405)	(3,659,778,873)	(7,944,638,278)
기타포괄손익								
매도가능금융자산	-	-	-	(64,261,082)	-	(64,261,082)	(20,845,817)	(85,106,899)
보험수리적손익	-	-	-	-	(135,624,863)	(135,624,863)	(71,498,853)	(207,123,716)
해외사업환산손익	-	-	-	(1,470,891,966)	-	(1,470,891,966)	(516,623,656)	(1,987,515,622)
기타포괄손익 합계	-	-	-	(1,535,153,048)	(135,624,863)	(1,670,777,911)	(608,968,326)	(2,279,746,237)
총포괄손익 합계	-	-	-	(1,535,153,048)	(4,420,484,268)	(5,955,637,316)	(4,268,747,199)	(10,224,384,515)
자본에 직접 반영된 주주와의 거래:	4,200,000,000	6,838,835,943	8,821,273,762	-	(7,779,117,488)	12,080,992,217	6,492,640,294	18,573,632,511
무상증자	4,200,000,000	(4,220,160,000)	-	-	-	(20,160,000)	-	(20,160,000)
자기주식처분손익	-	11,058,995,943	-	-	-	11,058,995,943	-	11,058,995,943
자기주식취득	-	-	4,919,397,250	-	-	4,919,397,250	-	4,919,397,250
주식선택권변동	-	-	603,940,589	-	-	603,940,589	1,056,420,696	1,660,361,285
기타자본조정변동	-	-	4,741,031,404	-	(4,786,168,480)	(45,137,076)	-	(45,137,076)
배당금지급	-	-	-	-	(2,992,949,008)	(2,992,949,008)	-	(2,992,949,008)
연결범위 변동 등	-	-	(1,443,095,481)	-	-	(1,443,095,481)	5,436,219,598	3,993,124,117
2012년 12월 31일	8,680,000,000	161,208,359,822	2,019,724,190	21,390,965	103,992,039,020	275,921,513,997	62,972,257,670	338,893,771,667

과 목	지배기업 소유주지분						비지배지분	총 계
	자 본 금	자본잉여금	기타자본	기타포괄손익	이익잉여금	합계		
2013년1월1일 (당기초)	8,680,000,000	161,208,359,822	2,019,724,190	21,390,965	103,992,039,020	275,921,513,997	62,972,257,670	338,893,771,667
총포괄이익								
당기순이익	-	-	-	-	3,282,801	3,282,801	12,255,713,584	12,258,996,385
기타포괄손익:								
매도가능금융자산평 가손익	-	-	-	(142,926,897)	-	(142,926,897)	1,331,553	(141,595,344)
보험수리적손익	-	-	-	-	(303,752,815)	(303,752,815)	(122,366,160)	(426,118,975)
해외사업환산손익	-	-	-	(1,565,734,342)	-	(1,565,734,342)	(84,002,037)	(1,649,736,379)
총 기타포괄이익	-	-	-	(1,708,661,239)	(303,752,815)	(2,012,414,054)	(205,036,644)	(2,217,450,698)
총포괄손익	-	-	-	(1,708,661,239)	(300,470,014)	(2,009,131,253)	12,050,676,940	10,041,545,687
자본에 직접 반영된 주주와의 거래 등	-	(211,949,348)	631,824,000	-	(86,468,293)	333,406,359	(5,226,616,583)	(4,893,210,224)
무상증자	-	-	-	-	-	-	-	-
자기주식처분손익	-	(211,949,348)	-	-	-	(211,949,348)	-	(211,949,348)
자기주식처분	-	-	1,213,626,758	-	-	1,213,626,758	-	1,213,626,758
자기주식취득	-	-	(1,414,755,485)	-	-	(1,414,755,485)	-	(1,414,755,485)
주식선택권변동(주식 보상비용)	-	-	1,699,755,011	-	-	1,699,755,011	1,054,773,028	2,754,528,039
주식선택권변동(주식 선택권 행사)	-	-	(943,142,956)	-	-	(943,142,956)	(3,340,976,400)	(4,284,119,356)
기타자본조정	-	-	45,926,875	-	(45,926,875)	-	-	-
연결실체내 자본거래	-	-	30,413,797	-	(40,541,418)	(10,127,621)	(2,940,413,211)	(2,950,540,832)

2013년12월31일 (당기말)	8,680,000,000	160,996,410,474	2,651,548,190	(1,687,270,274)	103,605,100,713	274,245,789,103	69,796,318,027	344,042,107,130
----------------------	---------------	-----------------	---------------	-----------------	-----------------	-----------------	----------------	-----------------

- 연결 현금흐름표

<연결 현금흐름표>

제 14 기 (2013년 01월 01일부터 2013년 12월 31일까지)

제 13 기 (2012년 01월 01일부터 2012년 12월 31일까지)

주식회사 위메이드엔터테인먼트와 그 종속회사

(단위 :원 )

과 목	제 14 기	제 13 기
I. 영업활동현금흐름	13,365,347,733	5,974,993,074
영업에서 창출된 현금흐름	18,127,467,345	5,553,308,576
이자 수령	2,613,886,896	5,172,191,494
이자 지급	(9,821,879)	-
법인세 납부	(7,366,184,629)	(4,750,506,996)
II. 투자활동현금흐름	(3,421,475,956)	(3,819,344,075)
관계기업의 취득	(990,000,000)	(8,939,658,034)
관계기업의 처분	1,007,000,000	7,100,000
금융상품의 증가	(49,580,167,654)	(81,126,288,999)
금융상품의 감소	47,716,658,630	170,867,647,497
유형자산의 취득	(12,653,034,326)	(51,304,271,055)
유형자산의 처분	9,369,550,303	163,988,509
무형자산의 취득	(7,189,048,733)	(8,240,309,902)
무형자산의 처분	80,704,000	824,618,990
투자부동산의 처분	4,830,326,678	-
금융리스채권의 감소	509,491,500	-
매도가능금융자산의 취득	(3,117,679,754)	(36,972,921,407)
매도가능금융자산의 처분	2,962,045,329	12,129,196,180
대여금의 증가	(613,611,063)	(1,491,799,674)
대여금의 감소	784,957,254	1,392,772,074
임차보증금의 증가	(3,132,708,844)	(1,561,450,346)
임차보증금의 감소	6,594,040,725	432,032,092
III. 재무활동으로부터의 현금흐름	(8,824,425,710)	12,870,961,815
임대보증금의 증가	705,316,800	-
임대보증금의 감소	(1,705,316,800)	(56,962,880)
단기차입금의 증가	2,638,261	-
단기차입금의 감소	(93,897,500)	(205,292,662)
장기차입금의 증가	(64,705,814)	-
자기주식의 처분	-	26,890,209,473
자기주식의 취득	(4,327,171,775)	(8,335,677,040)

주식선택권의 행사	(3,341,288,882)	(1,508,205,420)
무상증자수수료의 지급	-	(20,160,000)
배당금의 지급	-	(2,992,949,008)
종속기업의 추가취득	-	(900,000,648)
IV. 현금및현금성자산의 증감	1,119,446,067	15,026,610,814
V. 기초 현금및현금성자산	57,421,318,961	44,823,676,757
VI. 현금및현금성자산의 환율변동효과 등	(1,081,053,935)	(2,428,968,610)
VII. 기말 현금및현금성자산	57,459,711,093	57,421,318,961

※ 상기 연결재무정보 작성에 포함된 종속회사는 다음과 같습니다.

사업연도	당기에 연결에 포함된 회사	전기대비 연결에서 제외된 회사
제14기	(주)조이맥스	버디버디(주) (주3) (주)엔곤소프트 (주3)
	(주)위메이드크리에이티브	
	(주)바나나피쉬	
	(주)고블린스튜디오	
	WeMade Online Co.,Ltd.	
	WeMade Entertainment USA, Inc.	
	WeMade Entertainment Shanghai Co., Ltd.	
	(주)아이오엔터테인먼트(주1)	
	(주)피버스튜디오(주2)	
	링크투모로우(주) (주2)	
	(주)리니웍스(주2)	
제13기	(주)조이맥스	(주)우파루파 (주)엑소드소프트
	(주)위메이드크리에이티브	
	(주)바나나피쉬	
	(주)고블린스튜디오	
	WeMade Online Co.,Ltd.	
	WeMade Entertainment USA, Inc.	
	WeMade Entertainment Shanghai Co., Ltd.	
	(주)아이오엔터테인먼트(주1)	
	(주)피버스튜디오(주2)	
	링크투모로우(주) (주2)	
	(주)리니웍스(주2)	
	버디버디(주) (주3)	
	(주)엔곤소프트 (주3)	

주1) (주)아이오엔터테인먼트는 (주)조이맥스가 100% 소유한 자회사입니다.

주2) (주)조이맥스가 각 회사에 대하여 60% 지분을 소유하고 있습니다.

주3) 버디버디(주)는 2013년 5월 28일 청산 종결되었으며, (주)엔곤소프트는 2013년 6월 25일 당사에 흡수합병되어 해산하였습니다.

※ 주식사항은 전자공시시스템(<http://dart.fss.or.kr>)에 공시예정인 당사의 감사보고서를 참조하시기 바랍니다.

## 2. 별도 재무제표

- 재무상태표

### <재무상태표>

제 14 기 2013년 12월 31일 현재

제 13 기 2012년 12월 31일 현재

주식회사 위메이드엔터테인먼트

(단위 : 원)

과 목	제 14 (당)기	제 13 (전)기
자 산		
I. 유동자산	77,453,440,205	115,297,969,442
현금및현금성자산	32,689,518,926	33,005,660,779
단기금융자산	2,131,259,365	6,126,238,107
매출채권	28,570,259,051	22,850,368,646
기타채권	4,255,858,735	3,032,842,652
매도가능금융자산	-	448,344,072
선급법인세	815,945,160	-
기타유동자산	8,990,598,968	49,834,515,186
II. 비유동자산	259,989,068,005	200,664,525,298
장기금융자산	3,749,298,245	3,050,156,060
기타채권(비유동)	25,328,226,738	2,697,987,478
매도가능금융자산(비유동)	31,705,979,731	32,850,432,723
종속·관계기업투자자산	122,999,411,495	126,445,831,952
유형자산	59,852,743,715	18,456,387,665
무형자산	11,176,729,585	12,612,836,355
이연법인세자산	5,176,678,496	4,550,893,065
<b>자 산 총 계</b>	<b>337,442,508,210</b>	<b>315,962,494,740</b>
부 채		
I. 유동부채	22,954,442,289	12,680,477,662
기타채무	16,727,988,446	8,970,128,258
미지급법인세	-	862,965,204
기타유동부채	6,226,453,843	2,847,384,200
II. 비유동부채	2,007,951,386	3,220,644,488
기타채무(비유동)	549,400,000	195,825,300
퇴직급여부채	553,844,423	405,859,035

기타비유동부채	904,706,963	2,618,960,153
<b>부 채 총 계</b>	<b>24,962,393,675</b>	<b>15,901,122,150</b>
자 본		
자본금	8,680,000,000	8,680,000,000
자본잉여금	160,896,752,916	161,108,702,264
기타자본구성요소	3,637,978,007	4,066,999,810
기타포괄손익	(32,636,778)	111,188,017
이익잉여금	139,298,020,390	126,094,482,499
<b>자 본 총 계</b>	<b>312,480,114,535</b>	<b>300,061,372,590</b>
<b>부 채 및 자 본 총 계</b>	<b>337,442,508,210</b>	<b>315,962,494,740</b>

- 손익계산서(포괄손익계산서)

<손익계산서(포괄손익계산서)>

제 14 기 (2013년 01월 01일부터 2013년 12월 31일까지)

제 13 기 (2012년 01월 01일부터 2012년 12월 31일까지)

주식회사 위메이드엔터테인먼트

(단위 :원 )

과 목	제 14(당)기	제 13(전)기
I. 영업수익	212,109,499,721	89,294,569,177
II. 영업비용	196,955,671,210	78,133,146,717
III. 영업이익	15,153,828,511	11,161,422,460
기타수익	6,214,659,091	514,947,467
기타비용	8,710,333,128	1,598,013,955
금융수익	3,164,585,662	3,433,364,724
금융비용	2,049,245,646	3,210,493,790
IV. 법인세비용차감전순이익	13,773,494,490	10,301,226,906
법인세비용	219,714,630	1,669,752,766
V. 당기순이익	13,553,779,860	8,631,474,140
VI. 기타포괄손익	(325,917,668)	(118,565,411)
- 후속적으로 당기손익으로 재분류되지 않는 포괄손익	(182,092,873)	(68,361,155)
보험수리적손익	(182,092,873)	(68,361,155)
- 후속적으로 당기손익으로 재분류되는 포괄손익	(143,824,795)	(50,204,256)
매도가능금융자산평가손익	(143,824,795)	(50,204,256)
VII. 총포괄이익	13,227,862,192	8,512,908,729
VIII. 주당이익		
기본주당순이익	814	520
희석주당순이익	798	508

- 이익잉여금처분계산서 또는 결손금처리계산서(안)

<이익잉여금처분계산서 / 결손금처리계산서>

제 14 기 (2013년 01월 01일부터 2013년 12월 31일까지)

제 13 기 (2012년 01월 01일부터 2012년 12월 31일까지)

주식회사 위메이드엔터테인먼트

(단위 : 원 )

과 목	제 14 (당기)		제 13 (전기)	
미처분 이익잉여금		137,496,352,133		124,292,814,242
전기이월이익잉여금	124,246,887,367		115,729,701,257	
한국채택국제회계기준 도입 변경효과	-		-	
합병으로 인한 처분액	(122,222,221)			
보험수리적손익	(182,092,873)		(68,361,155)	
중간배당				
당기순이익	13,553,779,860		8,631,474,140	
임의적립금 등의 이입액		-		-
합 계		137,496,352,133		124,292,814,242
이익잉여금 처분액				(45,926,875)
이익준비금				
배당금 (현금배당주당배당금(률): 보통주:당기 0원(0%) 전기 0원(0%))				
자기주식처분손실				
기타자본조정			(45,926,875)	
차기이월 미처분이익잉여금		137,496,352,133		124,246,887,367

- 자본변동표

<자본변동표>

제 14 기 (2013년 01월 01일부터 2013년 12월 31일까지)

제 13 기 (2012년 01월 01일부터 2012년 12월 31일까지)

주식회사 위메이드엔터테인먼트

(단위 : 원 )

구분	자본금	자본잉여금	기타자본 항목	기타포괄 손익	이익잉여금	합 계
2012.01.01(전기초)	4,480,000,000	154,269,866,321	(6,197,369,433)	161,392,273	125,310,487,002	278,024,376,163

총포괄손익:						
분기순손익	-	-	-	-	8,631,474,140	8,631,474,140
기타포괄손익						
보험수리적손익	-	-	-	-	(68,361,155)	(68,361,155)
매도가능금융자산	-	-	-	(50,204,256)	-	(50,204,256)
기타포괄손익 합계	-	-	-	(50,204,256)	(68,361,155)	(118,565,411)
총포괄손익 합계	-	-	-	(50,204,256)	8,563,112,985	8,512,908,729
자본에 직접 반영된 주주와의 거래:						
무상증자	4,200,000,000	(4,220,160,000)	-	-	-	(20,160,000)
자기주식처분손익	-	11,058,995,943	-	-	-	11,058,995,943
자기주식의 취득 및 처분	-	-	4,919,397,250	-	-	4,919,397,250
주식선택권변동	-	-	603,940,589	-	-	603,940,589
배당금의지급	-	-	-	-	(2,992,949,008)	(2,992,949,008)
기타자본조정외 처분	-	-	4,741,031,404	-	(4,786,168,480)	(45,137,076)
자본에 직접 반영된 주주와의 거래 합계	4,200,000,000	6,838,835,943	10,264,369,243	-	(7,779,117,488)	13,524,087,698
2012.12.31(전기말)	8,680,000,000	161,108,702,264	4,066,999,810	111,188,017	126,094,482,499	300,061,372,590
2013.01.01(당기초)	8,680,000,000	161,108,702,264	4,066,999,810	111,188,017	126,094,482,499	300,061,372,590
총포괄손익:						
당기순손익	-	-	-	-	13,553,779,860	13,553,779,860
기타포괄손익						
보험수리적손익	-	-	-	-	(182,092,873)	(182,092,873)
매도가능금융자산평가손익	-	-	-	(143,824,795)	-	(143,824,795)
기타포괄손익 합계	-	-	-	(143,824,795)	(182,092,873)	(325,917,668)
총포괄손익 합계	-	-	-	(143,824,795)	13,371,686,987	13,227,862,192
자본에 직접 반영된 주주와의 거래:						
자기주식처분손익	-	(211,949,348)	-	-	-	(211,949,348)
자기주식의 처분	-	-	1,213,626,758	-	-	1,213,626,758
자기주식의 취득	-	-	(1,414,755,485)	-	-	(1,414,755,485)
주식선택권의 행사	-	-	(943,142,956)	-	-	(943,142,956)
주식선택권의 가득	-	-	1,699,755,011	-	-	1,699,755,011
종속기업 흡수합병으로 인한 자본변동	-	-	(1,030,432,006)	-	(122,222,221)	(1,152,654,227)
기타자본조정	-	-	45,926,875	-	(45,926,875)	-
자본에 직접 반영된 주주와의 거래 합계	-	(211,949,348)	(429,021,803)	-	(168,149,096)	(809,120,247)
2013.12.31(당기말)	8,680,000,000	160,896,752,916	3,637,978,007	(32,636,778)	139,298,020,390	312,480,114,535

- 현금흐름표

<현금흐름표>

제 14 기 (2013년 01월 01일부터 2013년 12월 31일까지)

제 13 기 (2012년 01월 01일부터 2012년 12월 31일까지)

주식회사 위메이드엔터테인먼트

(단위 : 원)

과 목	제 14 기	제 13 기
I. 영업활동현금흐름	18,796,295,412	17,709,299,259
영업에서 창출된 현금흐름	19,857,149,882	18,309,055,053
이자 수령	1,314,313,782	(3,368,493,151)
법인세 납부	(2,375,168,252)	2,768,737,357
II. 투자활동현금흐름	(18,038,780,042)	(10,735,892,542)
금융상품의 증가	(8,724,986,686)	(21,290,064,233)
금융상품의 감소	11,855,927,152	93,183,870,742
대여금의 증가	(14,458,776,063)	(797,439,674)
대여금의 감소	425,025,947	895,632,074
금융리스채권의 감소	509,491,500	-
매도가능금융자산의 취득	(999,999,754)	(28,339,655,372)
매도가능금융자산의 처분	1,795,105,518	6,504,382,936
종속·관계기업투자주식의 취득	(1,028,124,542)	(4,977,811,684)
종속·관계기업투자주식의 처분	1,007,000,000	-
유형자산의 취득	(11,140,131,210)	(49,249,806,295)
유형자산의 처분	9,280,668,499	4,737,873
무형자산의 취득	(6,540,572,594)	(6,513,829,671)
무형자산의 처분	704,000	615,322,886
임차보증금의 증가	(1,342,758,050)	(866,519,731)
임차보증금의 감소	1,288,977,506	95,287,607
사업결합으로 인한 현금유입액	33,668,735	-
III. 재무활동으로부터의 현금흐름	(1,061,493,267)	13,977,382,005
임대보증금의 증가	1,058,891,500	
임대보증금의 감소	(705,316,800)	(55,836,000)
자기주식의 취득	(1,414,755,485)	(8,335,677,040)
자기주식의 처분	-	26,890,209,473
주식선택권의 행사	(312,482)	(1,508,205,420)
배당금의 지급		(2,992,949,008)
기타재무활동으로 인한 현금유출		(20,160,000)
IV. 현금및현금성자산의 증감	(303,977,897)	20,950,788,722
V. 기초 현금및현금성자산	33,005,660,779	12,724,499,321
VI. 현금및현금성자산의 환율변동효과	(12,163,956)	(669,627,264)
VII. 기말 현금및현금성자산	32,689,518,926	33,005,660,779



※ 주석사항은 전자공시시스템(<http://dart.fss.or.kr>)에 공시예정인 당사의 감사보고서를 참조하시기 바랍니다.

- 최근 2사업연도의 배당에 관한 사항  
해당사항 없습니다.

구 분	주식의 종류	2013년 (제14기)	2012년 (제13기)
주당액면가액 (원)		500	500
당기순이익 (백만원)		13,554	8,631
주당순이익 (원)		814	520
현금배당금총액 (백만원)		-	-
주식배당금총액 (백만원)		-	-
현금배당성향 (%)		-	-
현금배당수익률 (%)	보통주	-	-
	우선주	-	-
주식배당수익률 (%)	보통주	-	-
	우선주	-	-
주당 현금배당금 (원)	보통주	-	-
	우선주	-	-
주당 주식배당 (주)	보통주	-	-
	우선주	-	-

## □ 주식매수선택권의 부여

가. 주식매수선택권을 부여하여야 할 필요성의 요지

회사 주요 인력에 대한 동기 부여를 함으로써 높은 경영 성과를 유도하고 이를 통해 회사의 실질적인 가치를 향상시키기 위해 2013년 10월 24일 이사회에서 부여한 주식매수선택권을 보고하여 승인 받고자 함.

나. 주식매수선택권을 부여받을 자의 성명

성명	직위	직책	교부할 주식	
			주식의종류	주식수
장현국	부사장	임원	보통주	32,751
서원일	본부장	임원	보통주	32,751
총 2명	-	-	-	총 65,502주

다. 주식매수선택권의 부여방법, 그 행사에 따라 교부할 주식의 종류 및 수, 그 행사가격, 기간 기타 조건의 개요

구분	내용	비고
부여방법	주식매수선택권 행사시점에 신주발행교부방식, 자기주식교부방식, 차액보상방식 중 행사시 회사가 정하는 방식으로 함.	-
교부할 주식의 종류 및 수	기명식 보통주 총 65,502주	-
행사가격 및 행사기간	1) 행사가격 자본시장과 금융투자업에 관한 법률 시행령 제176조의7 제2항을 준용하여 이사회결의일 전일(2013년 10월 23일)까지 3가지 가격의 산술평균가격(과거 2개월간 거래량 가중산술평균가격, 과거 1개월간 거래량 가중산술평균가격, 과거 1주일간 거래량가중산술평균 가격)으로 산정함.  2) 행사기간 이사회 결의일(2013년 10월 24일)로부터 3년이 경과한 날로부터 5년 내	-
기타 조건의 개요	주식매수선택권 부여계약 체결을 위한 일체의 권한은 법령 및 정관의 범위 내에서 대표이사가 행사함.	-

라. 최근일 현재 잔여주식매수선택권의 내역 및 최근년도 주식매수선택권의 부여, 행사 및 실효내역의 요약

- 최근일 현재 잔여주식매수선택권의 내역

총발행 주식수	부여가능 주식의 범위	부여가능 주식의 종류	부여가능 주식수	잔여 주식수
16,800,000주	발행주식 총수의 15%	보통주	2,520,000주	1,512,463주

- 최근 2사업연도와 당해사업연도의 주식매수선택권의 부여, 행사 및 실효내역

사업 년도	부여일	부여 인원	주식의 종류	부여 주식수	행사 주식수	실효 주식수	잔여 주식수
2011년	2011.03.31	31명	보통주	84,000주	0주	10,000주	74,000주
2012년	2012.03.23	67명	보통주	279,200주	0주	174,600주	104,600주
2012년	2012.07.26	11명	보통주	81,000주	0주	27,000주	54,000주
2013년	2013.03.29	26명	보통주	356,555주	0주	45,132주	311,423주
2013년	2013.10.24	2명	보통주	65,502주	0주	0주	65,502주
계	-	총 137명	-	총 866,257주	총 0주	총 256,732주	총 609,525주

## □ 이사의 선임

가. 후보자의 성명 · 생년월일 · 추천인 · 최대주주와의 관계 · 사외이사후보자 여부

후보자성명	생년월일	사외이사	최대주주와의 관계	추천인
-------	------	------	-----------	-----

		<b>후보자여부</b>		
장현국	1974-10-08	不	없음.	이사회
총 1 명				

나. 후보자의 주된직업·약력·해당법인과의 최근3년간 거래내역

후보자 성명	주된직업	약력	해당법인과의 최근 3년간 거래내역
장현국	(주)위메이드 엔터테인먼트 전략기획본부장	[학력] 서울대학교 경영학과 학사 카이스트 대학원 경영공학과 석사  [경력] '00~'07 네오위즈 재무그룹 그룹장 '08~'10 네오위즈게임즈 전략기획그룹 그룹장 '10~'12 네오위즈게임즈 CFO '12~'13 네오위즈모바일 대표이사	없음

□ 이사의 보수한도 승인

가. 이사의 수·보수총액 내지 최고 한도액

구 분	전 기	당 기
이사의 수(사외이사수)	6명 (2명)	6명 (2명)
보수총액 내지 최고한도액	40억 원	60억 원

□ 감사의 보수 한도 승인

가. 감사의 수·보수총액 내지 최고 한도액

구 분	전 기	당 기
감사의 수	1명	1명
보수총액 내지 최고한도액	1억 원	1억 원